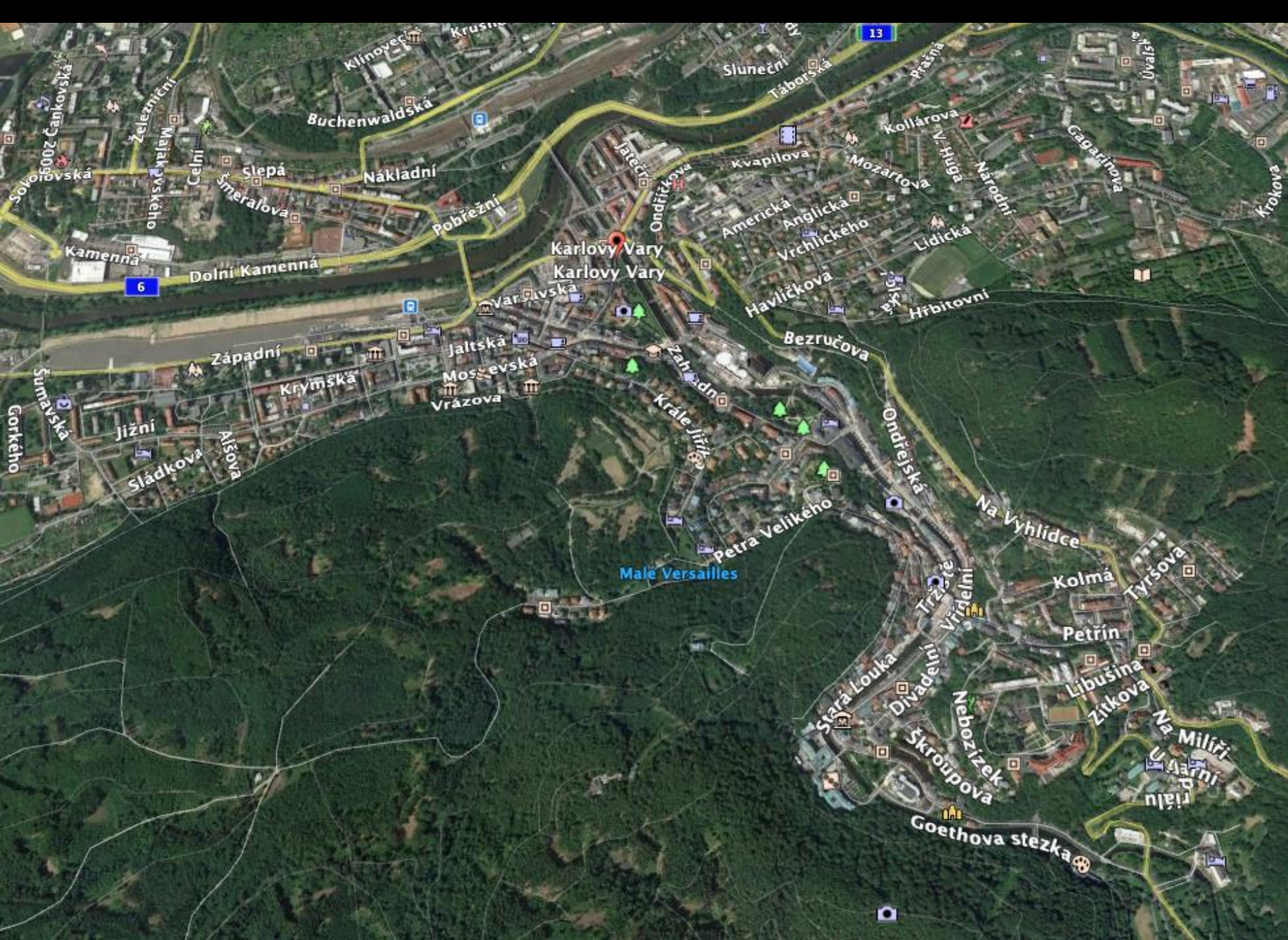




STŘEDNÍ
UMĚLECKOPRŮMYSLOVÁ ŠKOLA
KERAMICKÁ A SKLÁŘSKÁ
KARLOVY VARY

**PETR HÁJEK
ARCHITEKTI**
www.hajekarchitekti.cz



Karlovy Vary
Karlovy Vary

Malé Versailles

13

6

U Aarnt
řtánu

Na Milíři

Petrín

Libušina

Zitkova

Kolmá

Tyršova

Na Vyhlídce

Ondřejská

Bezručova

Petra Velikého

Krále Jiřího

Západní

Vrázova

Moskevská

Jaltská

Západní

Krymská

Alšova

Sládkova

Jižní

Šumavská

Gorkého

Goethova stezka

Skroupova

Nebozízek

Divadla

Tržní

Vítězslavova

Stará Louka

Gagarina

Národní

V. Huga

Mozartova

Kvapilova

Americká

Anglická

Vrchlického

Havilčikova

Lidická

Hybitovni

Úvalská

Krotkova

Buchenwaldská

Nákladní

Pobřežní

Smeralova

Slepá

Dolní Kamenná

Kamenná

Celní

Majakovského

Čelácká

Sokolovská

Čankovská

2008





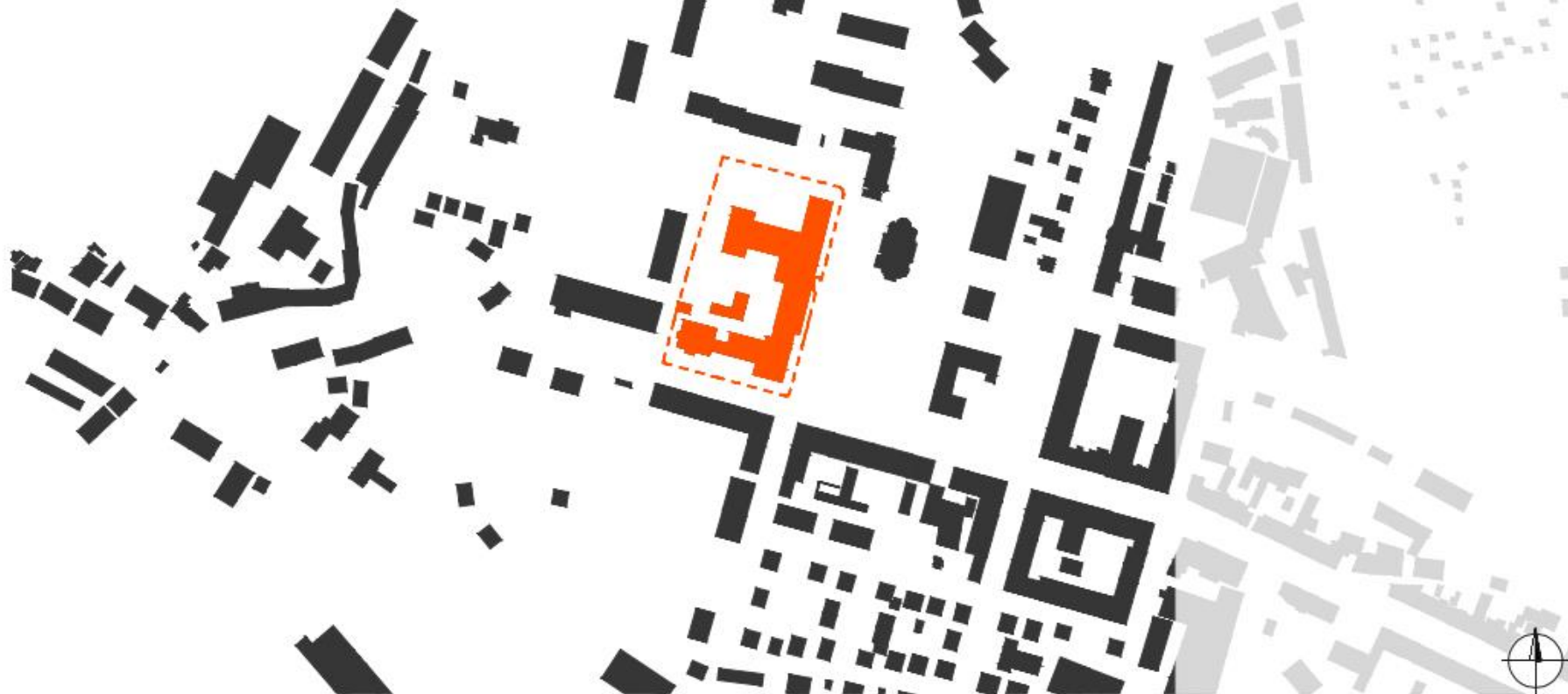








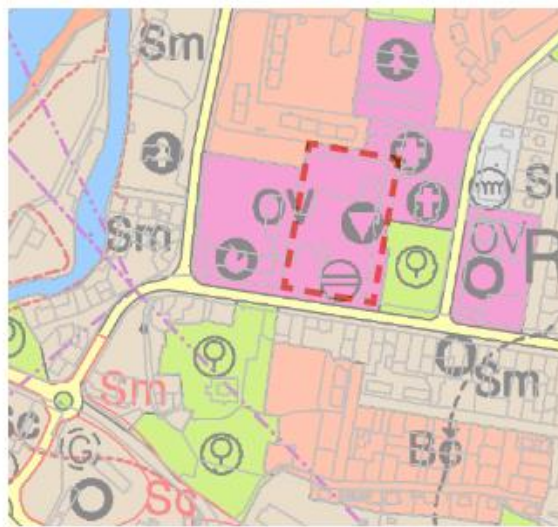




Objemová mapa města Karlovy Vary - KÚ Rybáře . Barevně je zvýrazněná oblast se stávajícím objektem školy.



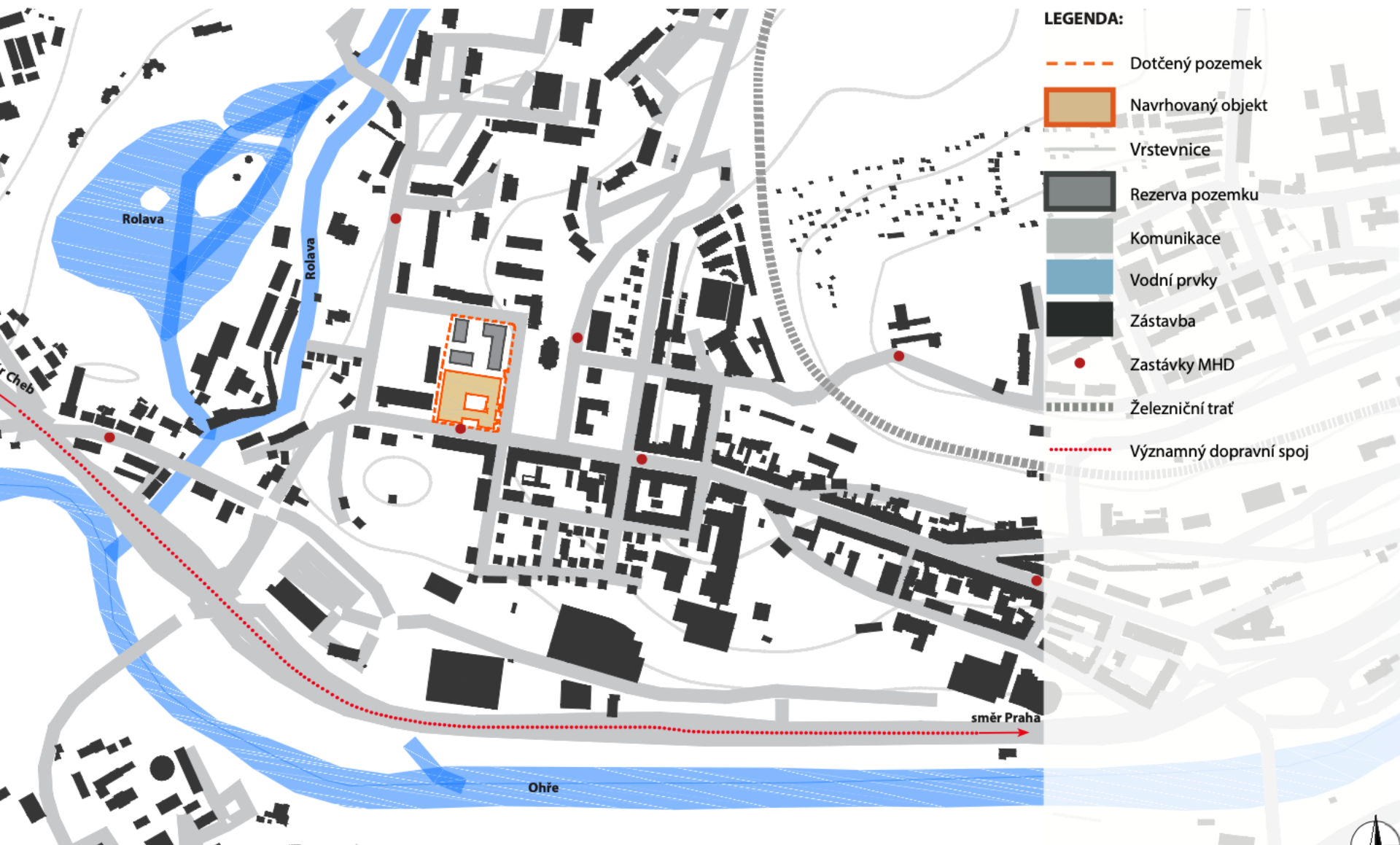
Označení místa dotčeného návrhem na vymezném území města Karlovy Vary.

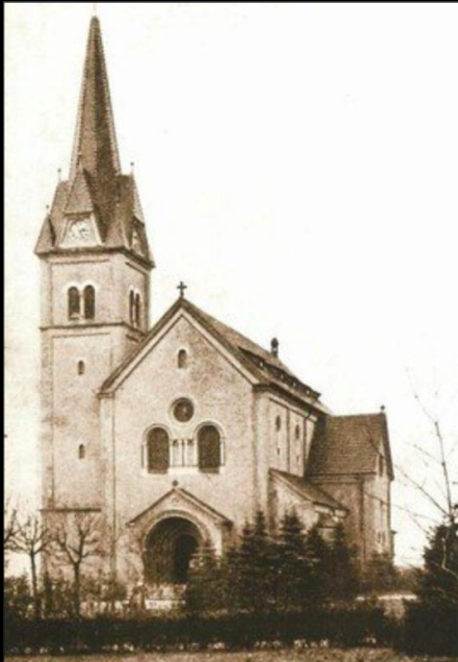


Výřez ze stávajícího územního plánu města, pozemek se nachází v ploše občanského vybavení OV



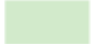




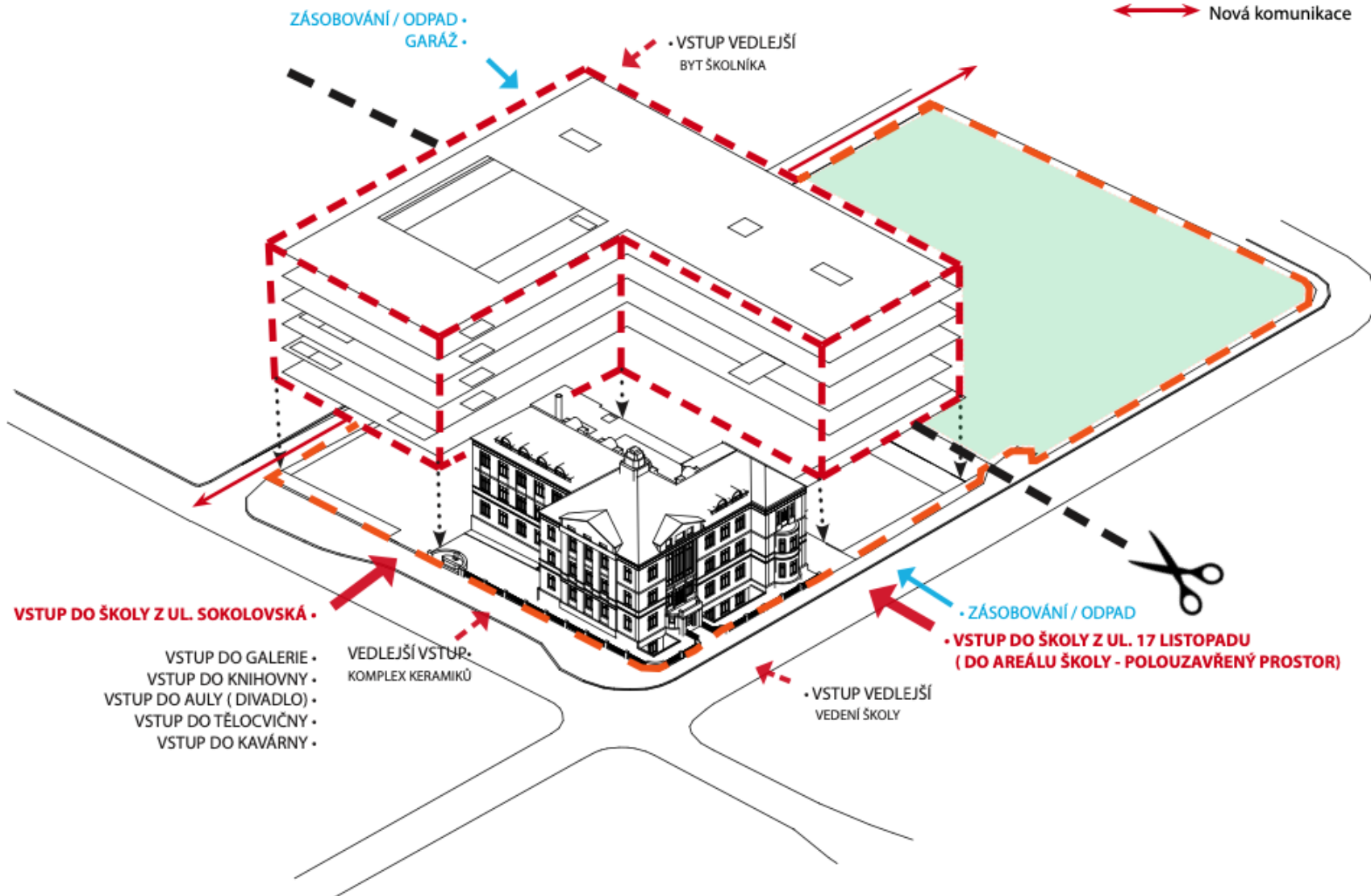
Výřez stávajícího stavu z katastru nemovitostí s vyznačením velikosti pozemku, plocha cca 10 756 m²

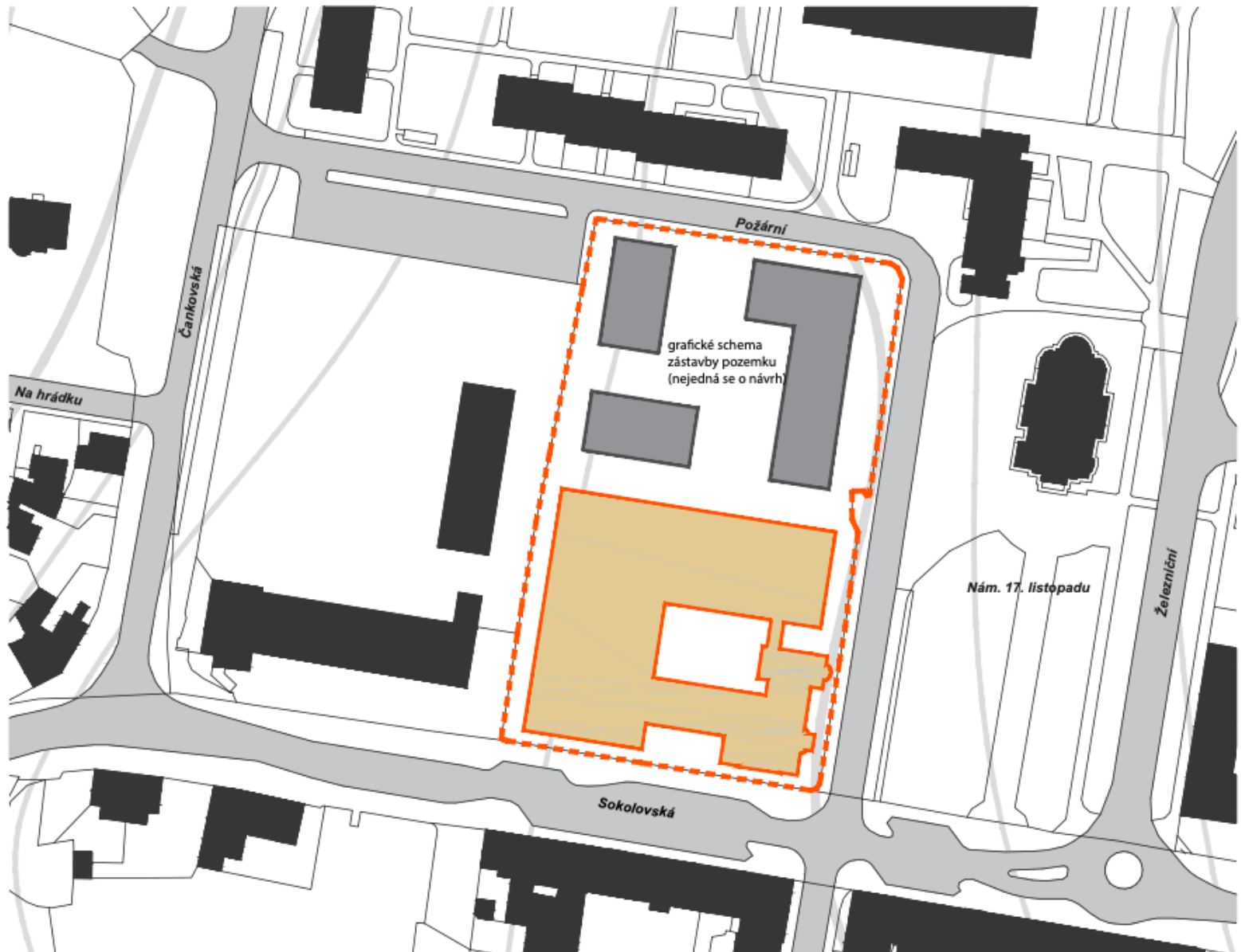




LEGENDA:

-  Dotčený pozemek
-  Navrhovaný objekt
-  Rezerva pozemku
-  Rozdělení pozemku
-  Nová komunikace





LEGENDA:

- Dotčený pozemek
- Navrhovaný objekt školy
- ▲ Navrhované stupy do areálu
- Vrstevnice
- Komunikace
- Vodní prvky
- Zástavba
- Rezerva pozemku (OV)

grafické schéma
zástavby pozemku
(nejedná se o návrh)

Nám. 17. listopadu

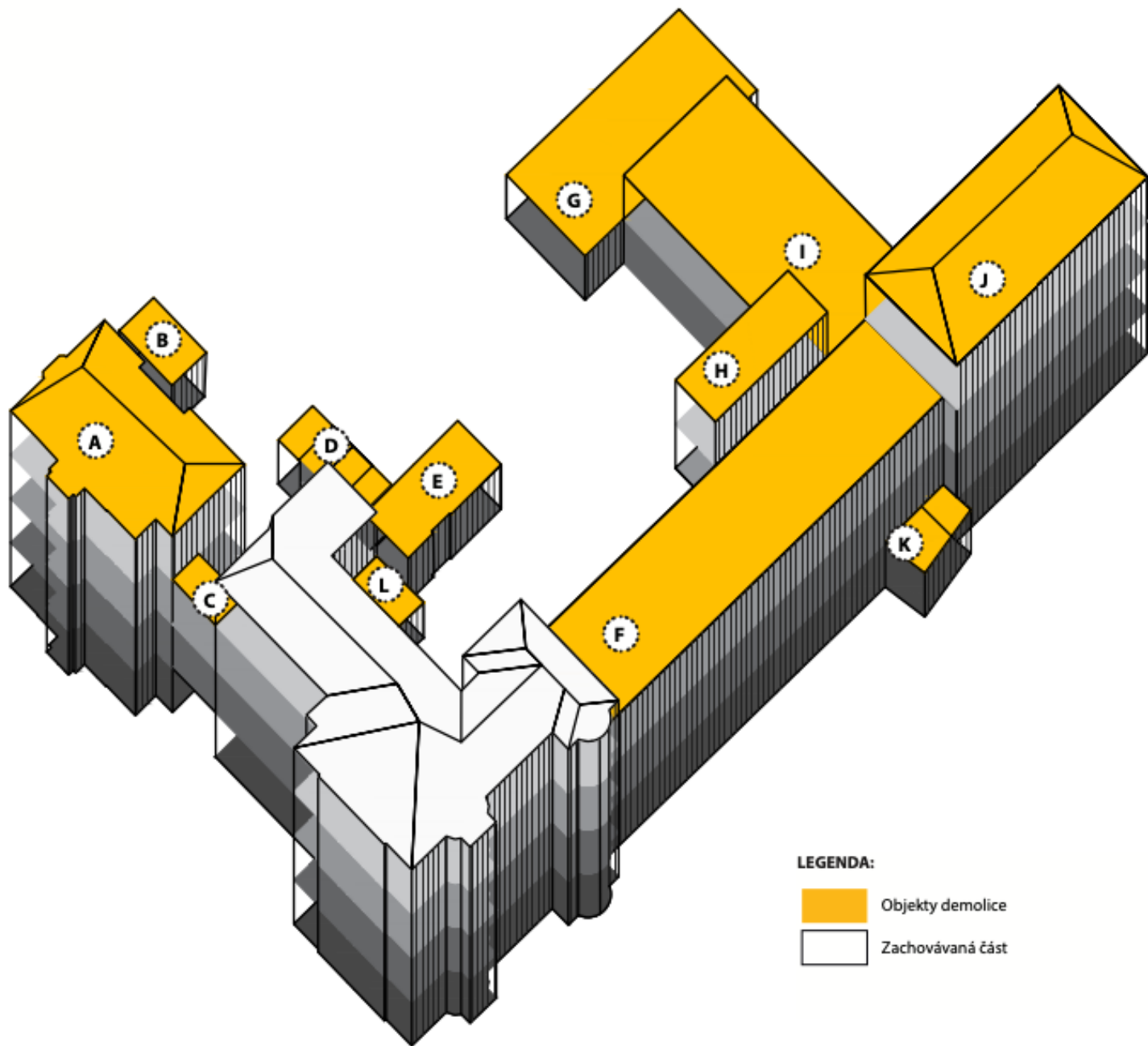
Čankovská

Požární

Železniční

Na hrádku

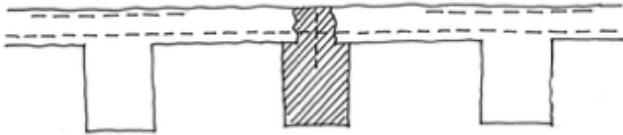
Sokolovská



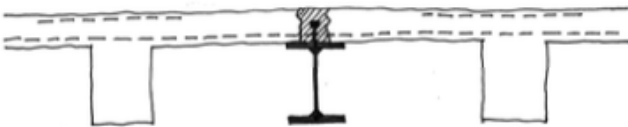
LEGENDA:

- Objekty demolice
- Zachovávaná část

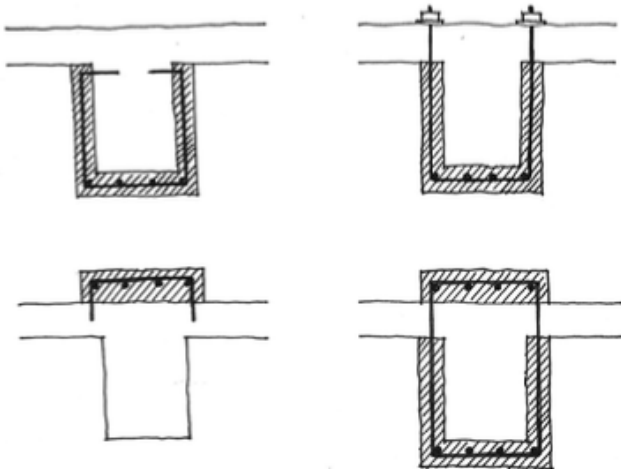
1. Příklad zesílení doplněním železobetonových nosníků se spřažením s deskou:



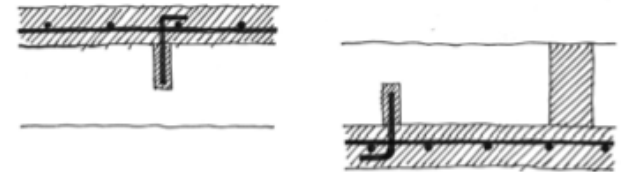
2. Příklad zesílení doplněním ocelových nosníků se spřažením s deskou:



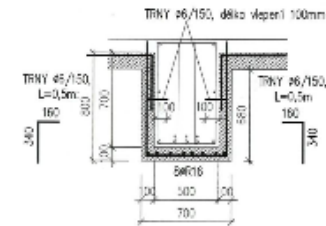
3. Příklad zesílení obetonováním stávajících nosníků:



4. Příklad zesílení nadbetonováním či podbetonováním desky se spřažením, v případě podbetonování je třeba provést rastr otvorů ve stávající konstrukci pro provedení betonáže, odvzdušnění a kontrolu (viz případ na obrázku vpravo):



Praktický příklad zesílení stropní konstrukce podbetonováním stropních nosníků a spojité desky:

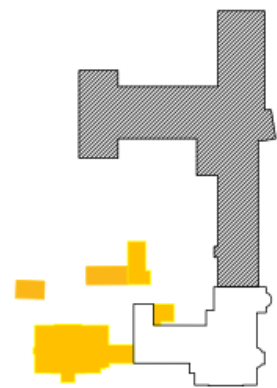


5. Příklad zesílení stávajících nosníků tuhými ocelovými profily s jejich aktivací a spřažením:

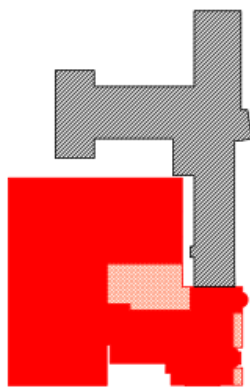


// ETAPA

V první etapě bude odstraněna obytná část historické budovy. Hlavní historická budova bude zrekonstruována a v souběhu proběhne výstavba nové budovy. Severní křídlo nové budovy bude dostavěno ve zkrácené podobě bez posledních tří polí. Budovy první etapy budou převzaty a kolaudovány. Následně o školních prázdninách dojde k přestěhování školy. Využitý objem odpovídá cca 90% celkového stavebního objemu a 10% bude dostavěno ve druhé etapě. I. ETAPA pojme kompletně plošné nároky na přesun školy z budov z 50-70.let s dostatečnou rezervou (přesouvaná plocha je cca 10 000 m², k dispozici je cca 14 000 m² - viz. bilance krycí list).



1. FÁZE



2. FÁZE



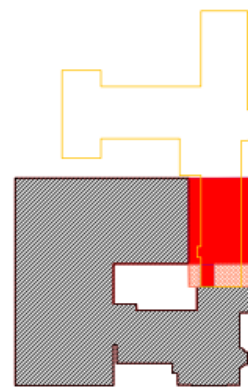
3. FÁZE

ETAPA I.

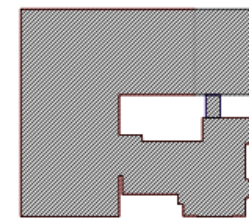
ETAPA II.

// ETAPA

Ve druhé etapě budou odstraněny uvolněné budovy školy (nebo alespoň přiléhající křídlo. Následně budou dostavěny tři pole skeletu směrem do náměstí 17. listopadu a tím bude budova dokončena. Po kolaudaci budou obě části v místě dělicí stěry propojeny do jednoho celku. Vyjádření statika je přiloženo v dokladové části.



4. FÁZE



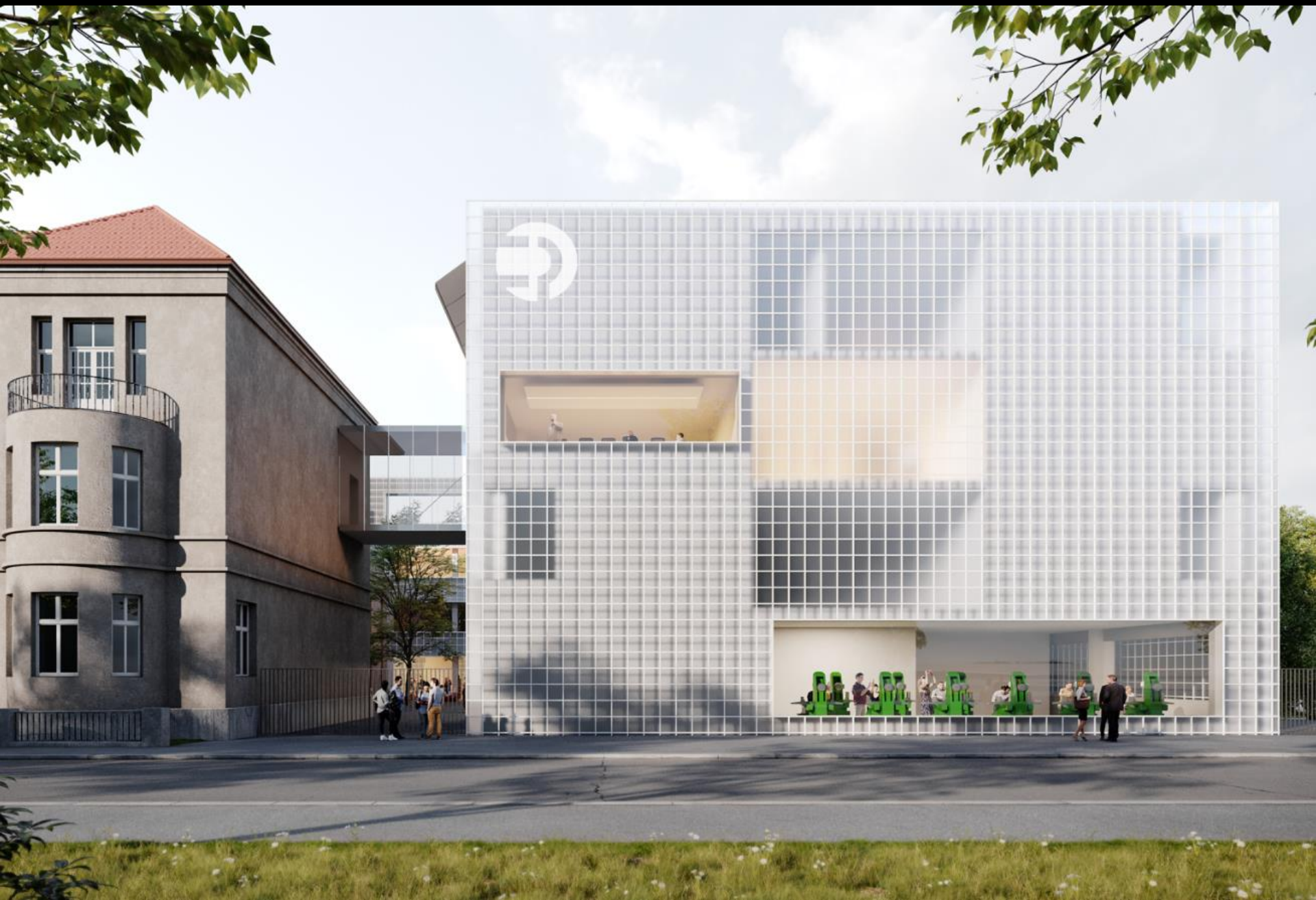
5. FÁZE

LEGENDA:

-  Objekty demolice
-  Zachovávaná část
-  Navrhovaný objekt
-  Aktivní část budovy









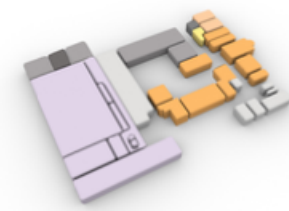




PŮDORYS BEZ VYBAVENÍ

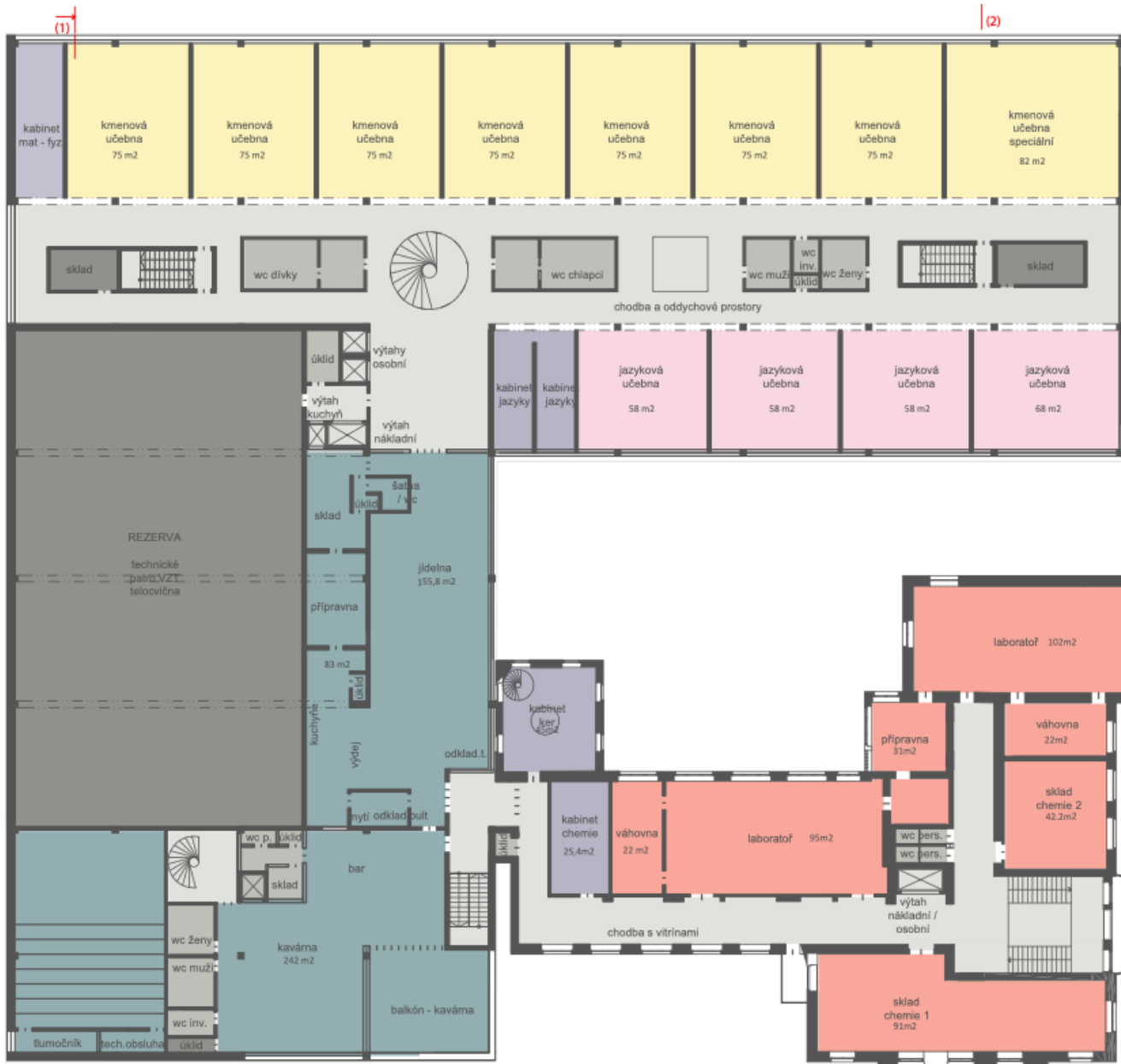
LEGENDA:

- Kmenové učebny
- Komplex grafických učeben
- Komplex učeben fotografů
- Komplex dřevního designu
- Komplex učeben keramiků
- Komplex sklářských učeben
- Komplex výtvarných učeben
- Přírodní vědy
- Komplex jazyků
- Informační technika
- Hygienické zázemí
- Technické místnosti a sklady
- Byt školníka/dílna se skladem
- Administrativa / vedení / kabinety
- Tělesná výchova
- Samostudium - studovny
- Speciální prostory (provoz C)
- Venkovní plochy
- Komunikace



(1)

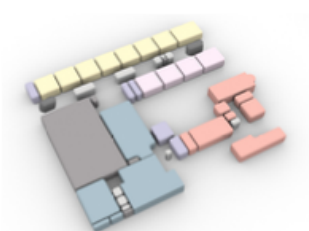
(2)

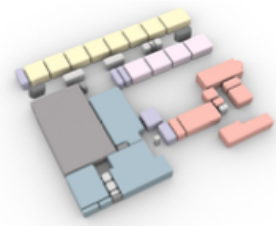


PŮDORYS BEZ VYBAVENÍ

LEGENDA:

- Kmenové učebny
- Komplex grafických učeben
- Komplex učeben fotografů
- Komplex dřevního designu
- Komplex učeben keramiků
- Komplex sklářských učeben
- Komplex výtvarných učeben
- Přírodní vědy
- Komplex jazyků
- Informační technika
- Hygienické zázemí
- Technické místnosti a sklady
- Byt školníka / dílna se skladem
- Administrativa / vedení / kabinety
- Tělesná výchova
- Samostudium - studovny
- Speciální prostory (provoz C)
- Venkovní plochy
- Komunikace



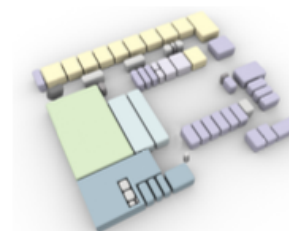


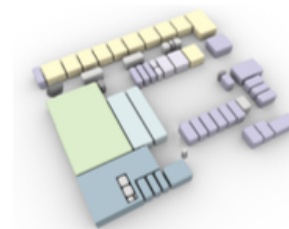


PŮDORYS BEZ VYBAVENÍ

LEGENDA:

- Kmenové učebny
- Komplex grafických učeben
- Komplex učeben fotografů
- Komplex dřevního designu
- Komplex učeben keramiků
- Komplex sklářských učeben
- Komplex výtvarných učeben
- Přírodní vědy
- Komplex jazyků
- Informační technika
- Hygienické zázemí
- Technické místnosti a sklady
- Byt školníka / dílna se skladem
- Administrativa / vedení / kabiny
- Tělesná výchova
- Samostudium - studovny
- Speciální prostory (provoz C)
- Venkovní plochy
- Komunikace







PŮDORYS BEZ VYBAVENÍ

LEGENDA:

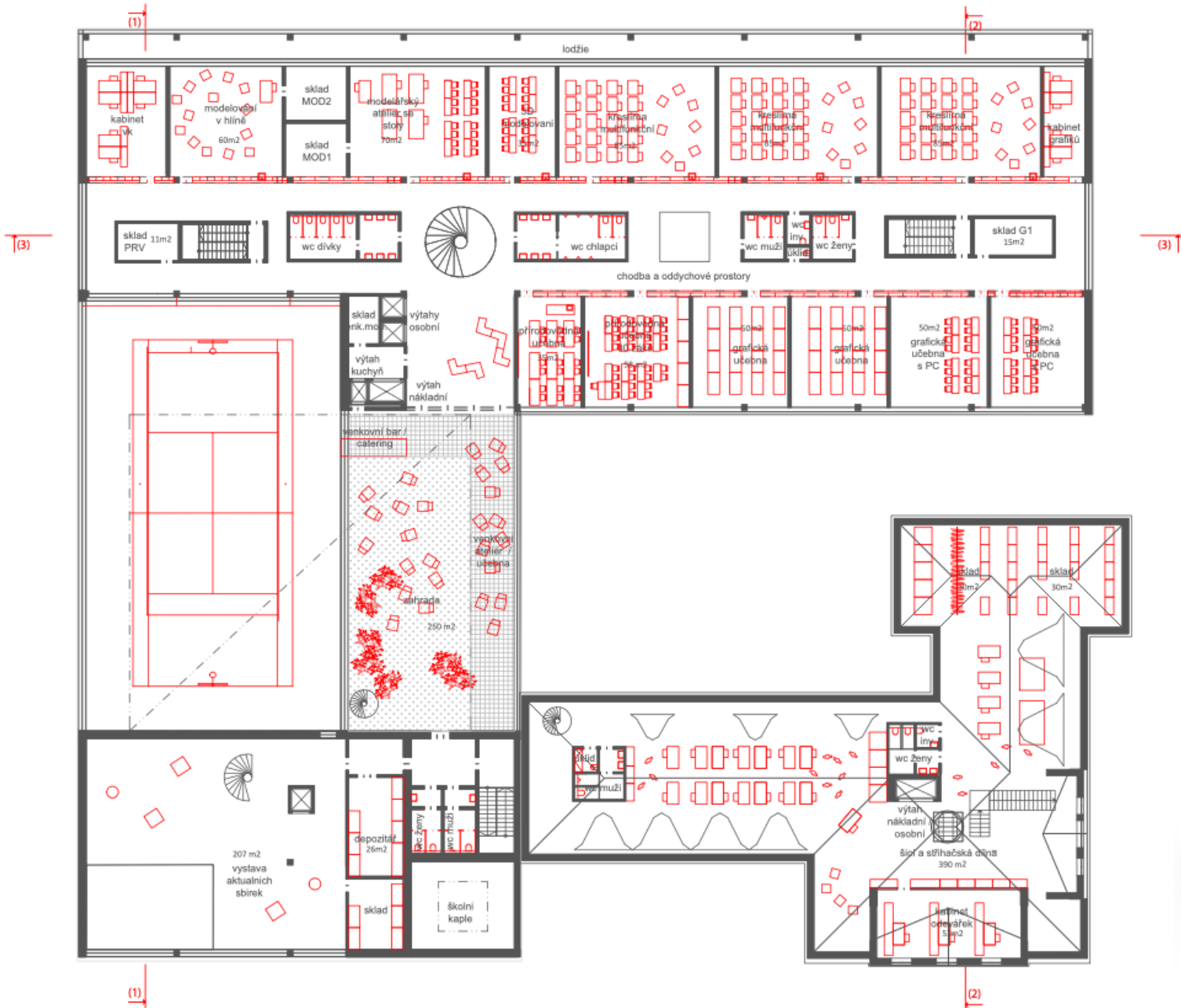
- Kmenové učebny
- Komplex grafických učeben
- Komplex učeben fotografů
- Komplex dřevního designu
- Komplex učeben keramiků
- Komplex sklářských učeben
- Komplex výtvarných učeben
- Přírodní vědy
- Komplex jazyků
- Informační technika
- Hygienické zázemí
- Technické místnosti a sklady
- Byt školníka / dílna se skladem
- Administrativa / vedení / kabinety
- Tělesná výchova
- Samostudium - studovny
- Speciální prostory (provoz C)
- Venkovní plochy
- Komunikace



PŮDORYS S VYBAVENÍM

LEGENDA:

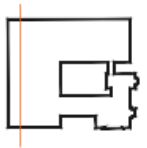
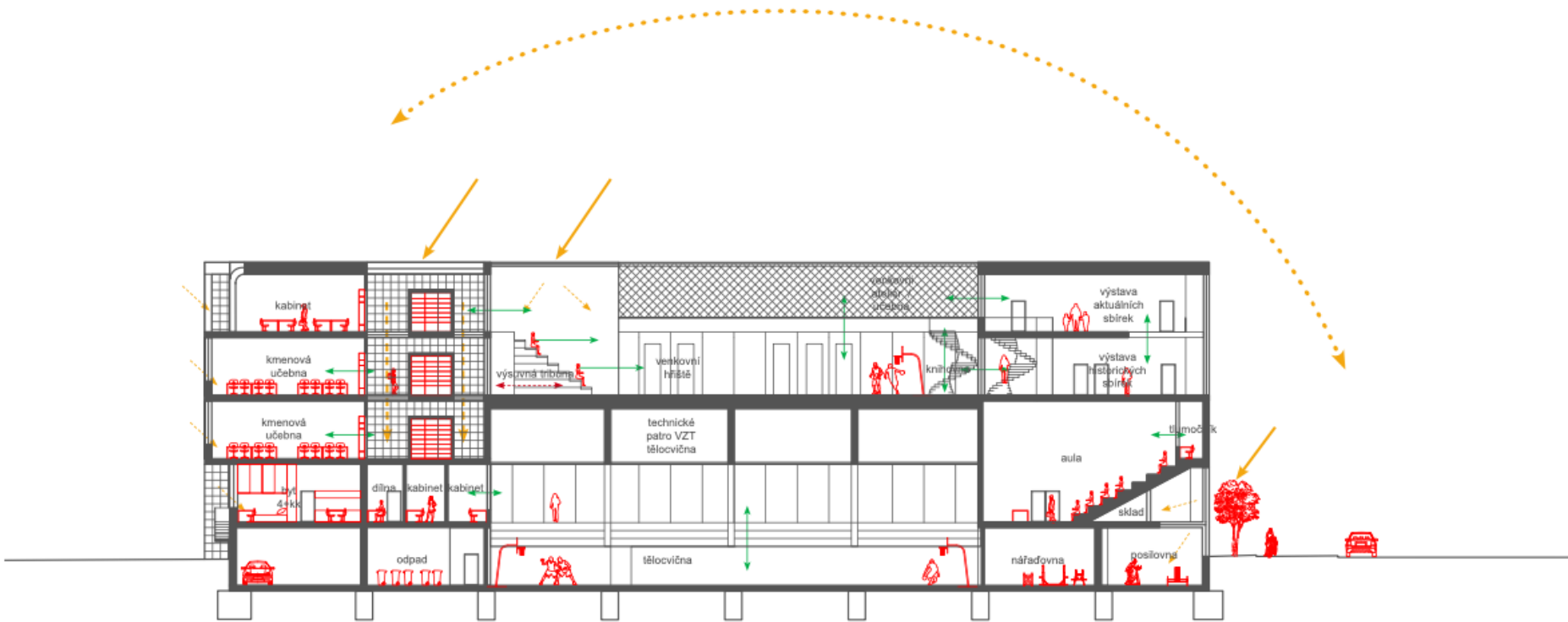
-  Travnatá plocha
-  Zpevněná plocha





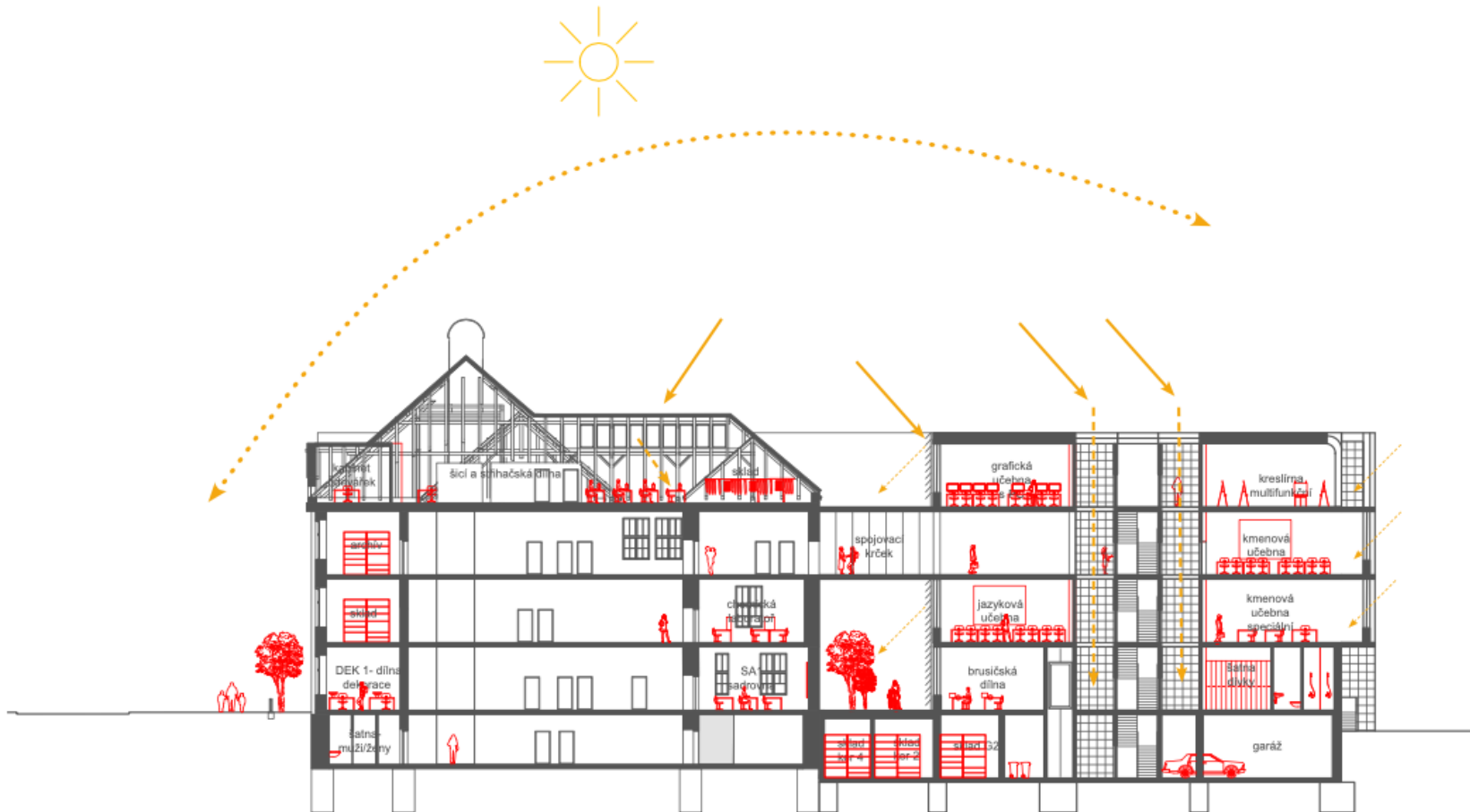
LEGENDA:

- Osvětlení prostorů
- Vizuální vazby



LEGENDA:

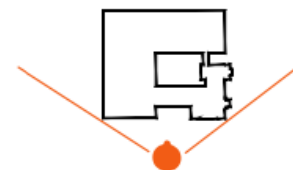
— Osvětlení prostorů



galerie

hlavní vstup

kavárna





B-VIII. DETAIL FASÁDY

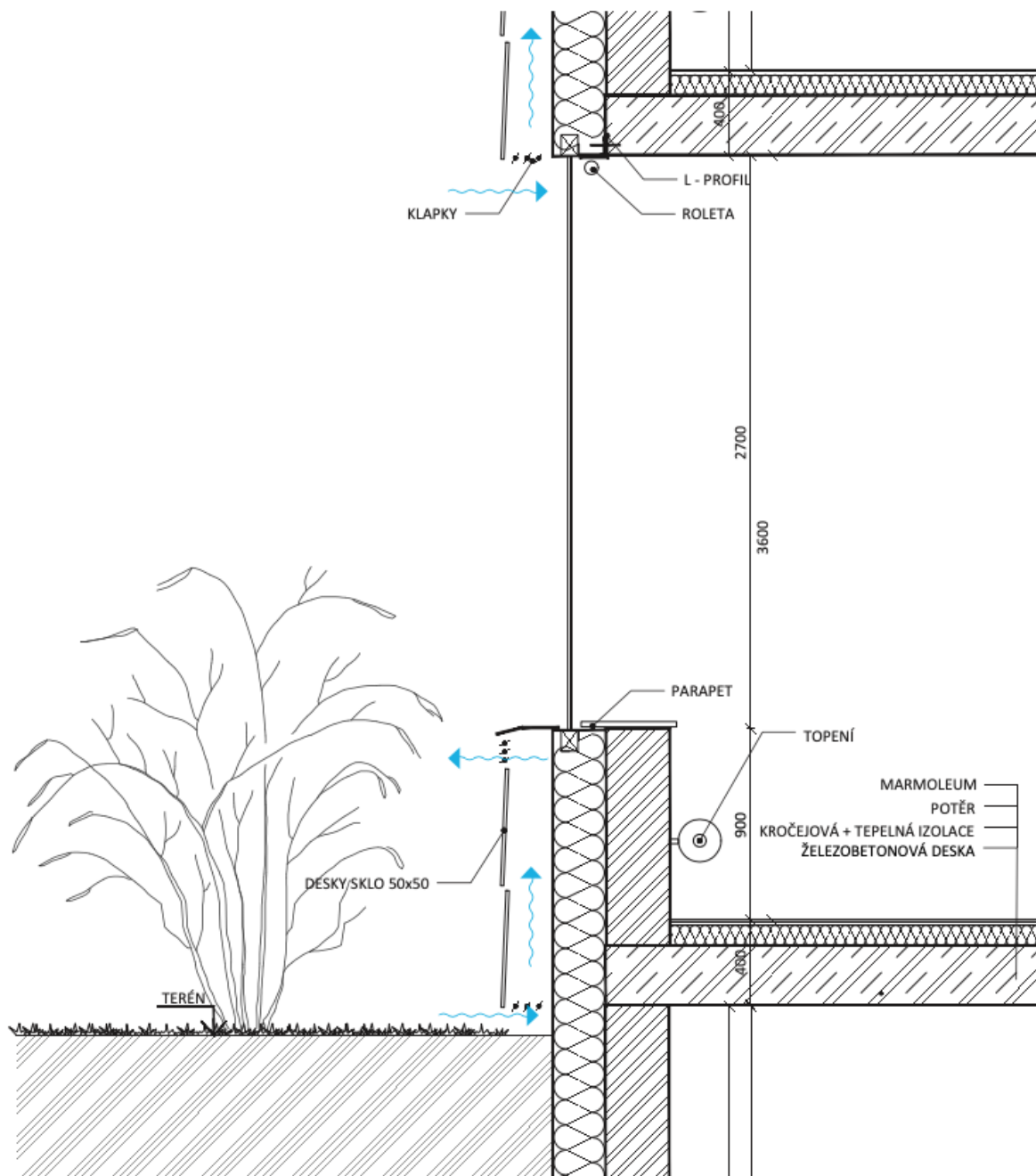
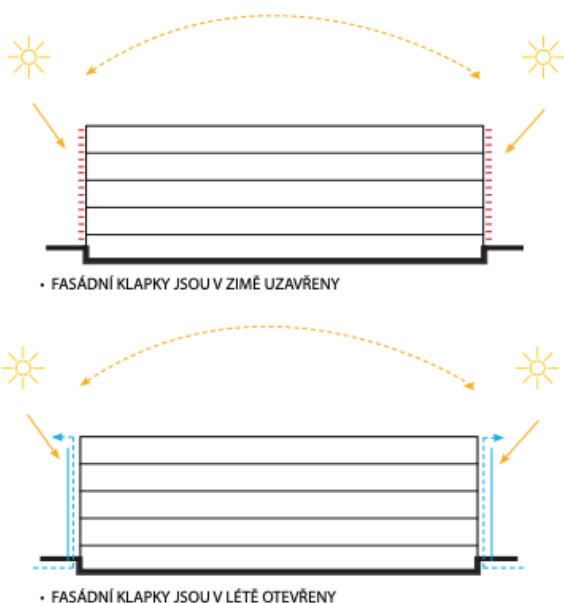
Fasáda domu je sendvičová konstrukce.

Železobetonový skelet je vyzdíván keramickými a betonovými tvárniciemi. Výplně otvorů jsou provedeny zasklením izolačním trojsklem do hliníkového rámu (pevně i otevíravé výplně) a u dveří se počítá s hliníkovým rámem se zasklením nebo s výplní z tepelněizolačního panelu.

Na této nosné vrstvě je navržena vrstava tepelné izolace, případně izolace proti vodě s nízkým difúzním odporem. Finálním povrchem je předsazená fasáda (s odvětranou mezerou) ze skleněných desek formátu 50x50 cm na ne-rezových trnech.

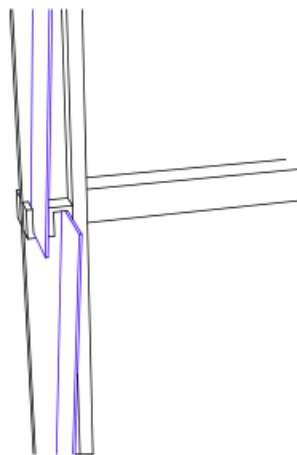
Tato fasáda je v některých případech přetažena i přes některé průhledné výplně.

Tato dvojitá fasáda slouží ke zlepšení energetické bilance budovy. V letních měsících v ní proudí vzduch, v zimních měsících jsou komory uzavřeny.

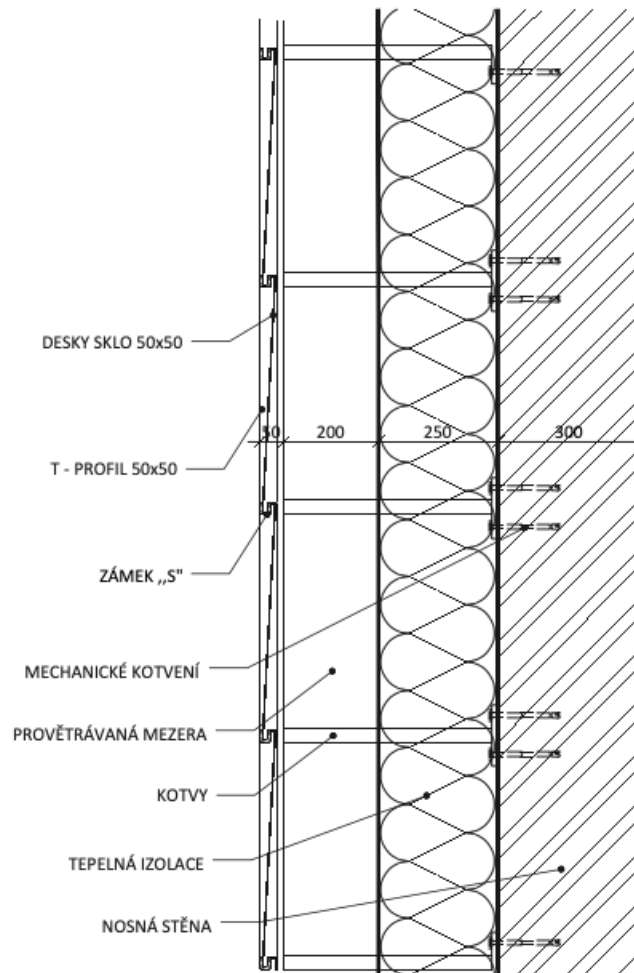




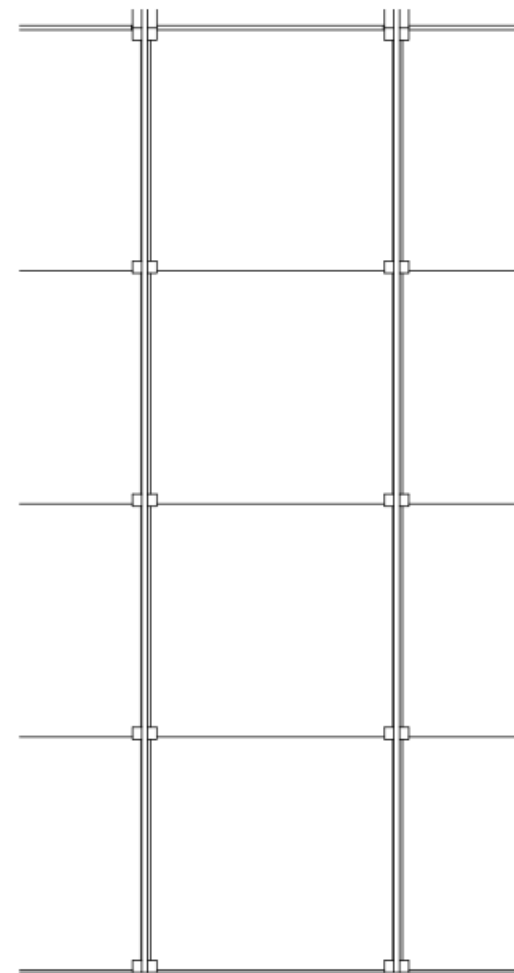
• PERSPEKTIVNÍ ZOBRAZENÍ



• DETAIL UCHYCENÍ



• ŘEZ FASÁDOU



• POHLED NA SKLENĚNÉ DESKY



















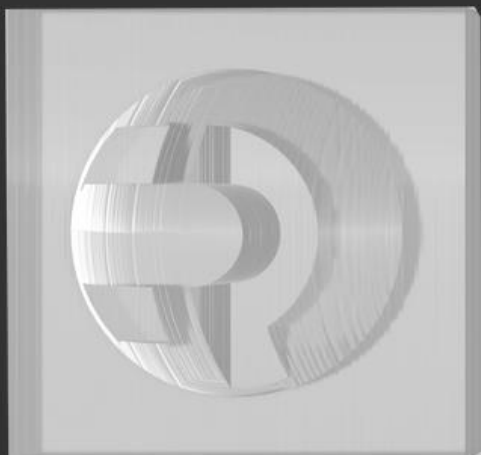


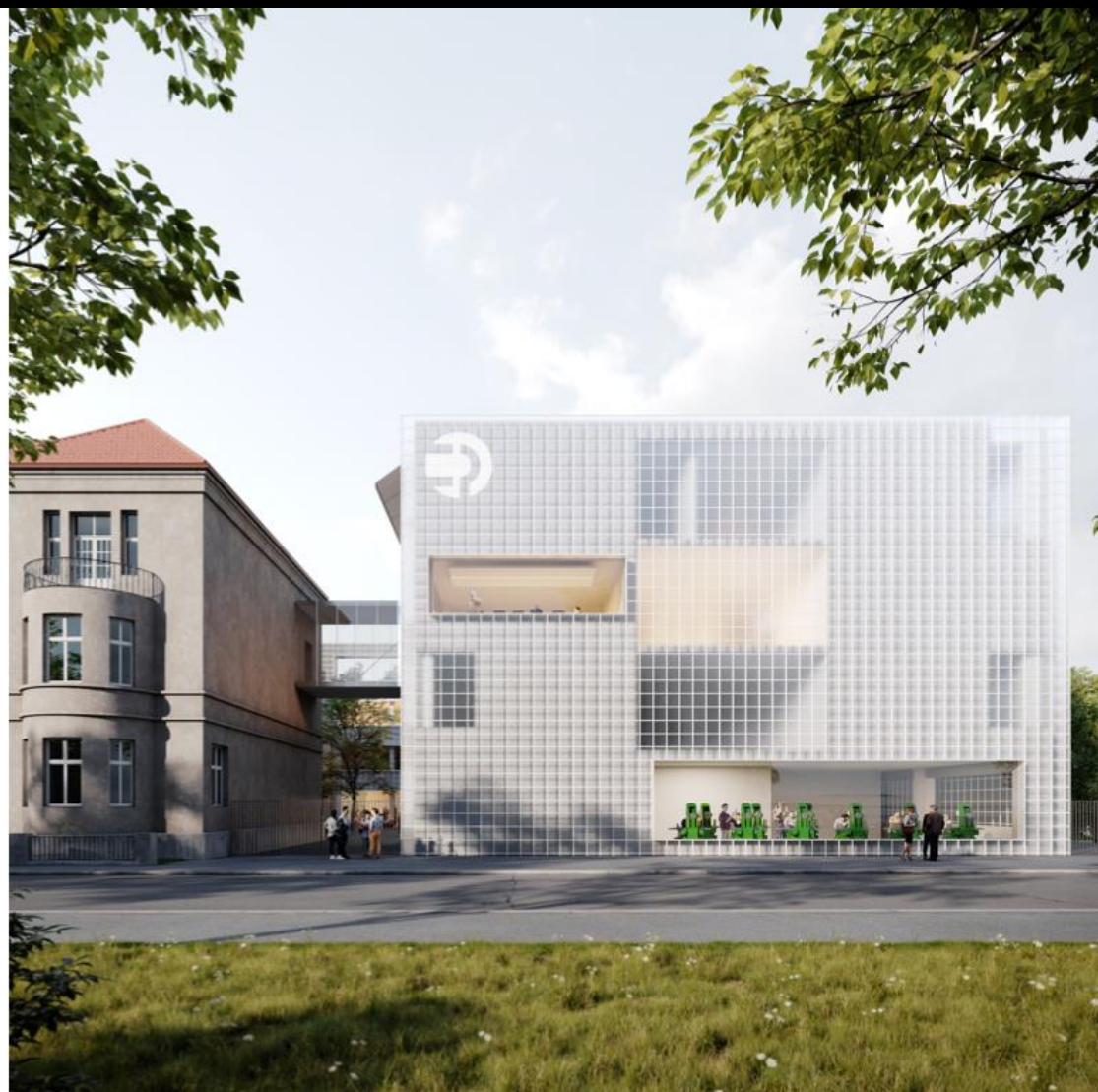
















Kritérium: Ekonomická výhodnost		
	v Kč bez DPH	v Kč s DPH (21%)
Celkové investiční náklady stavby - celkem , poznámka: cena projektových prací byla stanovena dle doporučené metodiky ČKA, investiční náklady na stavbu byly stanoveny pomocí RUSO modelu metodiky ÚRS, zpracování programem KROS	493 636 992	597 300 760
náklady na projektové a průzkumné práce	29 391 300	35 563 473
náklady spojené s umístěním stavby a přípravou terénu	950 000	1 149 500
náklady na stavební a inženýrské objekty	440 215 612	532 660 891
náklady na odstranění stávajících staveb, části staveb a likvidace sutí	12 330 080	14 919 397
náklady na technologie, vybavení a mobiliář	10 000 000	12 100 000
ostatní investice	750 000	907 500
Rozdělení investičních nákladů na hlavní stavební objekty	441 165 612	533 810 391
rekonstrukce historického objektu z 20. let (7 000,00 Kč / m ³ bez DPH, 8 470,00 Kč / m ³ s DPH)	107 038 400	129 516 464
rekonstrukce/přestavba objektu ze 60 let.	0	0
novostavba vč. oplocení a úprav povrchů (6 000,00 Kč/ m ³ bez DPH, 7 260,00 Kč / m ³ s DPH)	334 281 636	404 480 780
nástavba/přístavba	0	0
ostatní stavební objekty	zahrnuto do agregované položky	zahrnuto do agregované položky

Roční provozní náklady stavby - celkem	5 787 650	6 926 056
náklady na vytápění	1 404 959	1 700 000
náklady na dodávky energií	2 236 410	2 706 056
náklady na vodu a odpadní vodu	700 000	770 000
náklady na likvidaci odpadu	140 496	170 000
náklady na úklid objektu	1 157 025	1 400 000
náklady na údržbu zeleně, venkovních ploch a komunikací	148 760	180 000
Provozní náklady celého životního cyklu stavby (80 let) - celkem	311 958 678	377 470 000
náklady na údržbu, opravy a modernizaci konstrukcí stavby	144 264 463	174 560 000
náklady na opravy a modernizaci technologií a vybavení	132 694 215	160 560 000
náklady spojené s ukončením životnosti stavby (odstanění stavby, recyklace odpadů, úprava terénu)	35 000 000	42 350 000

Rozhodující projektové parametry stavby

Jednotlivé hlavní stavební objekty	Zastavěná plocha celkem v m2	Užitková plocha v m2	Obestavěný prostor v m3	Plocha obálky budovy v m2
rekonstruovaný historický objekt z 20. let	820,00	3 075,96	15 291,20	2 951,33
rekonstruovaný objekt ze 60 let.	0,00	0,00	0,00	0,00
novostavba, poznámka: obálka stavby "na vzduchu" - 8205,70 m2 a obálka stavby "v kontaktu se zemí" - 3894,30 m2	3 160,00	11 549,74	57 142,16	12 100,00
nástavba/přístavba	0,00	0,00	0,00	0,00
stavba celkem	3 980,00	14 625,70	72 433,36	15 051,33
demolice (objekt ze 60.let + obytná budova)	2 540,00	7 924,00	36 000,00	x

Parametry areálu

Plocha navrženého areálu školy v m2	5 370,00
Plocha zeleně na úrovni terénu v m2	758,50





STŘEDNÍ
UMĚLECKOPRŮMYSLOVÁ ŠKOLA
KERAMICKÁ A SKLÁŘSKÁ
KARLOVY VARY

**PETR HÁJEK
ARCHITEKTI**
www.hajekarchitekti.cz